

COMMUNIQUÉ DE PRESSE

Santé bucco-dentaire : les enjeux d'une consultation régulière pour les jeunes breilliens

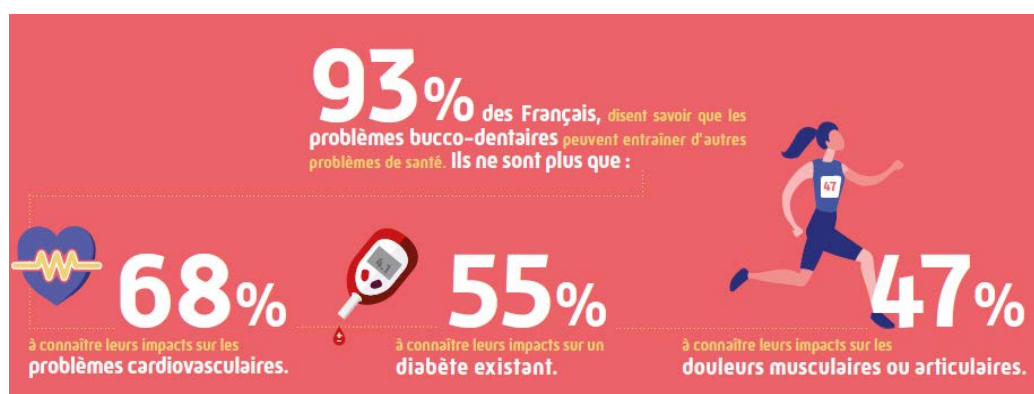
M'T DENTS : UN RENDEZ-VOUS ET DES SOINS OFFERTS

Alors que le contexte sanitaire a entraîné de nombreux renoncements aux soins, la caisse primaire d'assurance maladie d'Ille-et-Vilaine se mobilise pour sensibiliser les breilliens aux enjeux d'une consultation régulière chez le dentiste. L'Assurance Maladie offre depuis 2007, des rendez-vous de prévention M'T dents aux jeunes de 6 à 18 ans, et désormais dès 3 ans et jusqu'à 24 ans. En Ille-et-Vilaine, seuls 55 % des jeunes de 3 à 24 ont recours au chirurgien-dentiste. Pour inciter les plus jeunes à bénéficier des rendez-vous offerts chez le dentiste, l'Assurance Maladie mène tout au long de l'année une campagne d'information et de sensibilisation incluant des initiatives spécifiques en local.

Les conséquences souvent méconnues des problèmes dentaires sur la santé

Par peur d'être contaminés par la Covid-19, la crise a éloigné les patients du suivi des soins indispensables à leur santé bucco-dentaire. Ce renoncement aux soins dentaires peut avoir pour conséquences de différer le diagnostic d'infections dentaires ou de maladies parodontales, mais aussi de laisser s'installer une mauvaise hygiène bucco-dentaire ou des conséquences plus graves.

En effet, au-delà des problématiques liées à la douleur ou à l'esthétisme, les maladies dentaires peuvent provoquer certaines maladies ou en aggraver d'autres. Les problèmes dentaires peuvent en effet avoir des répercussions sur la santé des « sportifs de haut niveau comme du dimanche »ⁱ, mais aussi aggraver le diabète ou un certain nombre d'affections telles que les infections respiratoires, l'obésité, la polyarthrite rhumatoïde. Une infection dentaire peut également provoquer une inflammation du sinusⁱⁱ, ou encore favoriser les accouchements prématurésⁱⁱⁱ. Enfin, certaines toxines ou bactéries provenant d'une bouche présentant une maladie parodontale peuvent être à l'origine de maladies cardiovasculaires ([infarctus du myocarde](#), AVC...)^{iv}.



M'T dents : dès 3 ans et jusqu'à 24 ans !

Douloureuses, inconfortables, les conséquences d'une mauvaise hygiène bucco-dentaire sont diverses. Une consultation régulière de son chirurgien-dentiste permet d'empêcher la détérioration de la dentition, de surveiller la mauvaise haleine et de contrôler la santé de ses gencives. Afin de limiter les actes effectués en derniers recours, souvent plus douloureux et plus coûteux, l'Assurance Maladie mise, à travers les rendez-vous M'T dents, sur une visite régulière des jeunes patients chez un chirurgien-dentiste mais également sur des soins préventifs.

Désormais dès l'âge de 3 ans, le premier rendez-vous permet d'évaluer le risque carieux de l'enfant et de mettre en place des soins préventifs adaptés. Ce risque carieux va dépendre de nombreux facteurs comme l'hérédité, la qualité de l'émail, l'alimentation, les habitudes familiales ou la santé de l'enfant, entre autres. Dès le plus jeune âge, l'enfant a ainsi l'occasion d'avoir une expérience positive avec le dentiste, quand il n'a pas encore de carie à soigner. Ce premier rendez-vous basé sur l'échange lui permet de découvrir

et de se familiariser avec le cabinet du dentiste et les appareils qu'il utilise.

L'extension des rendez-vous M'T dents aux 21-24 ans permet de pallier le renoncement aux soins, fréquent à cet âge. En effet, les jeunes adultes attendent bien souvent d'avoir mal, ou bien renoncent aux soins pour des raisons souvent financières, par désintéressement, ou encore en raison des souvenirs désagréables laissés par les rendez-vous dentaires de leur enfance. Pourtant, cette tranche d'âge reste particulièrement concernée, notamment en raison de la consommation d'alcool, de tabac ou encore en cas d'alimentation déséquilibrée. Autant de comportements susceptibles de nuire la santé buccodentaire.

M'T dents : en bénéficiaire, c'est facile et offert !

Un mois avant la date anniversaire de l'enfant pour ses 3, 6, 9, 12 et 15 ans ou du jeune adulte pour ses 18, 21, 24 ans, un formulaire M'T dents, valable un an, est envoyé par courrier. Il convient ensuite de prendre rendez-vous chez un chirurgien-dentiste dans l'année qui suit. La carte Vitale mise à jour et le formulaire suffisent pour ne pas avoir à payer le rendez-vous et les soins consécutifs.

En Ille-et-Vilaine, un suivi individualisé jusqu'aux soins

Pour inciter les bénéficiaires breilliens à profiter des rendez-vous M'T dents et aller vers ceux qui ne se rendent pas régulièrement chez leur dentiste, la Cpm d'Ille-et-Vilaine a mené cette année des actions de sensibilisation au sein de **20 établissements** scolaires et **45 classes de CP** en zones d'éducation prioritaires : le secteur rural de Tremblay et les quartiers urbains de Maurepas et Villejean à Rennes. **Plus de 570 enfants de 6 ans** ont été sensibilisés à la bonne hygiène buccodentaire, à l'importance d'une visite régulière chez le dentiste et à l'impact de l'alimentation sur la santé buccodentaire. Ils ont pu bénéficier d'un dépistage par un chirurgien-dentiste dans l'enceinte de l'école.

Ces actions, qui s'inscrivent dans le cadre du Plan de Lutte contre la Pauvreté et visent à réduire les inégalités de santé, ont été menées en étroite collaboration avec les chirurgiens-dentistes de d'Ille-et-Vilaine et le corps enseignant. Elles démontrent chaque année leur intérêt en termes de santé publique puisqu'elles permettent :

> d'identifier des besoins de soins importants : en 2019/2020, le chirurgien-dentiste a pu déceler un besoin de soins curatifs chez près de 32% des enfants dépistés,

> de proposer un suivi personnalisé jusqu'aux soins : le service médical de l'Assurance Maladie réalise des relances téléphoniques auprès de chaque jeune nécessitant des soins et veille à ce que les recommandations soient bien comprises, et suivies d'effets. Ces appels permettent parfois d'identifier des freins et d'accompagner les familles rencontrant des difficultés socio-culturelles.

Une campagne de promotion nationale

Alors que la question du non-recours aux soins constitue un sujet de préoccupation majeur durant cette crise sanitaire, notamment en période de confinement, l'Assurance Maladie s'engage aux côtés des chirurgiens-dentistes. Depuis le 5 février et tout au long de l'année, l'Assurance Maladie mène, une campagne de communication, en TV et les réseaux sociaux pour inciter à la prise de rendez-vous M'T dents et ainsi installer auprès du jeune public une habitude de consultation régulière. Cette campagne, qui comprend aussi de l'affichage dynamique dans les centres médicaux pluridisciplinaires, sera reconduite en 2022.

Pour en savoir plus, rendez-vous sur ameli.fr

CONTACT PRESSE :

Bénédicte Bénétiau – benedicte.beneteau@assurance-maladie.fr – 02 57 87 20 53



A propos de l'Assurance Maladie d'Ille-et-Vilaine

L'Assurance Maladie d'Ille-et-Vilaine joue un rôle majeur au service de la solidarité en assurant la gestion des branches Maladie et Accidents du travail et Maladies professionnelles du régime général de la Sécurité sociale pour plus de 923 000 habitants, dont 30 000 étudiants, 14 000 travailleurs indépendants et 30 000 fonctionnaires.

Afin de pouvoir protéger durablement la santé de chacun, à chaque étape de la vie, elle agit en proximité et en partenariat avec les acteurs de terrain, professionnels de santé, entreprises, institutionnels, associations... Elle œuvre au quotidien pour garantir l'accès universel aux droits et permettre l'accès aux soins, accompagner chaque assuré dans la préservation de sa santé et pour améliorer en permanence l'efficacité du système. Elle s'appuie pour cela sur l'expertise de ses plus de 900 collaborateurs, répartis sur l'ensemble du département qui partagent le même mot d'ordre au service de la santé de tous : AGIR ENSEMBLE, PROTEGER CHACUN.

ⁱ <https://www.em-consulte.com/article/1362530/conduite-a-tenir-face-a-un-patient-sportif>

ⁱⁱ Encyclopédie Médico-Chirurgicale 22-039-B15

ⁱⁱⁱ <https://aos.edp-dentaire.fr/articles/aos/pdf/2014/01/aos2014267p20.pdf>

^{iv} https://www.sfpio.com/images/Articles/PG_FICHE-MCV.pdf